

**En savoir plus**

Dans ce rapport, nous vous avons donné un bref aperçu des tendances et opportunités actuelles de durabilité du secteur du cacao.

Consultez notre site Internet pour de plus amples détails sur les actions et les progrès réalisés dans le cadre du programme Cargill Cocoa Promise.

[www.cargill.com/cocoa-sustainability](http://www.cargill.com/cocoa-sustainability)

**Rejoignez-nous**

Cargill se trouve dans une position unique pour collaborer avec les producteurs de cacao et leurs communautés, ainsi que d'autres partenaires de l'industrie, du gouvernement et institutionnels partageant la même vision, pour réaliser notre vision commune d'un avenir plus équitable, durable et productif pour l'industrie du cacao.

Nous avons déjà obtenu de nombreux résultats positifs, mais nous pouvons accomplir bien plus en unissant nos efforts de manière ouverte et transparente pour améliorer la traçabilité des chaînes logistiques agricoles mondiales.

Si vous souhaitez explorer les opportunités de collaboration, veuillez nous contacter à l'adresse suivante [cargill\\_chocolate@cargill.com](mailto:cargill_chocolate@cargill.com).



**thrive**



The Cargill Cocoa Promise



Notre engagement :  
**faire plus**

Rapport de synthèse mondial Cargill Cocoa Promise de 2016/2017



# Notre engagement : faire plus

Cargill s'engage à diriger l'industrie vers un secteur du cacao prospère. Notre objectif est d'améliorer la vie des producteurs de cacao et de leurs communautés dans cinq pays producteurs pour ainsi sécuriser l'avenir du cacao et du chocolat.

Ce rapport revient sur les cinq ans de l'initiative Cargill Cocoa Promise et fournit un aperçu des tendances et des opportunités mondiales touchant la durabilité du secteur du cacao.



Vous trouverez tous les détails concernant notre approche, nos activités et les progrès réalisés en termes de Cargill Cocoa Promise en ligne sur [www.cargill.com/cocoa-sustainability](http://www.cargill.com/cocoa-sustainability)

## Table des matières

### Notre monde

Un engagement partagé à faire plus  
page 01

Cargill Cocoa Promise : évolution mondiale  
page 02

Le monde changeant du cacao  
page 04

Notre trajectoire pour 2030  
page 06

### Nos récits

Notre engagement : notre planète  
page 08

Notre engagement : regroupement des producteurs  
page 10

Notre engagement : transparence  
page 12

Notre engagement : résilience socioéconomique des producteurs  
page 14

### Nos progrès

Bref aperçu des performances  
page 16

Améliorer les moyens de subsistance des producteurs  
page 18

Améliorer les moyens de subsistance des communautés  
page 22

### Nos objectifs

Nos nouveaux objectifs pour 2030, représentés par ces icônes, apparaissent dans tout le rapport :

- Moyens de subsistance des producteurs
- Bien-être de la communauté
- Protéger notre planète
- Confiance des consommateurs
- Ensemble pour la transformation
- En savoir plus  
Page 06



« Notre partenariat avec les partenaires de la chaîne logistique, tels que Cargill, est critique à notre approche de développement du secteur du cacao. Les producteurs sont bien plus réceptifs à notre formation sur les bonnes pratiques agricoles et environnementales lorsqu'ils savent qu'un partenaire de la chaîne logistique leur offrira un prix reflétant la qualité de leur cacao et la manière dont ils l'ont produit. »

Ross Jaax, directeur, programme de production durable de cacao  
Swisscontact | Fondation suisse de coopération au développement technique

14 400

Plus de 14 400 foyers formés depuis 2014

## Notre monde

### Un engagement partagé à faire plus

#### Notre parcours

Cargill travaille avec des agriculteurs depuis plus de 150 ans, au cours desquels nous avons acquis des connaissances et une expérience énormes et développé des relations importantes sur l'ensemble des produits. Nous mettons cette expérience à profit dans le secteur du cacao depuis plus de vingt ans. Lorsque nous avons découvert cette opportunité commerciale, nous avons également reconnu la nécessité d'apporter notre soutien aux producteurs, et à l'ensemble du secteur, pour les aider à devenir plus forts et plus durables avec le temps. Cette expérience de pionnier sur le marché nous a placés dans une position idéale pour mener la transition vers la durabilité dans la chaîne logistique du cacao, alors que la demande pour du cacao provenant de sources durables se généralisait.

Nous avons lancé, il y a cinq ans de cela, l'initiative Cargill Cocoa Promise pour mettre en avant l'intégralité de notre approche, définir un cadre pour la durabilité du cacao dans les cinq pays producteurs d'origine et pour rendre notre engagement dans l'ensemble de la chaîne logistique plus visible pour nos clients.

#### Viser toujours plus haut

Nous sommes très fiers des progrès que nous avons réalisés avec nos partenaires pour encourager la durabilité dans le secteur, même si nous savons qu'il reste encore beaucoup de chemin à parcourir avant de pouvoir dire que l'avenir du cacao et du chocolat, et des producteurs de cacao, est vraiment assuré. Il reste encore beaucoup à faire, notamment pour ce qui est du partage des connaissances et des partenariats visant à enraciner la transparence et la responsabilité dans une enraciner logistique complexe avec de nombreuses interdépendances.

Alors que les attentes des parties prenantes évoluent, les acteurs importants du secteur d'activités ont l'obligation de gérer leur entreprise de manière durable.

En travaillant avec les producteurs, les clients et les gouvernements, nous avons l'opportunité de rassembler ces parties prenantes pour créer un changement positif. En ce qui concerne plus précisément le rôle de Cargill, nous sommes en mesure d'exploiter notre portée mondiale et nos connaissances étendues pour transférer les meilleures pratiques d'autres secteurs à celui du cacao et du chocolat, comme pour ce qui est de l'application des nouvelles technologies, par exemple.

Nous nous engageons à faire plus grâce à notre initiative Cargill Cocoa Promise. Cette année, nous avons ainsi aligné notre stratégie de durabilité, conformément à notre stratégie d'entreprise, et actualisé nos objectifs. Cette approche renforcée et la publication de ces objectifs ambitieux ne changent pas fondamentalement la manière dont nous opérons. Elle nous fournit cependant un axe plus important et une énergie renouvelée pour accélérer nos efforts, notamment en termes de transparence de la chaîne logistique, et pour comprendre et développer, en collaboration avec nos partenaires, des solutions innovantes pour répondre aux besoins existants et émergents dans l'ensemble du secteur.

#### Notre engagement à long terme

Nous œuvrons à renforcer la résilience économique, environnementale et sociale des petits exploitants agricoles et de leurs familles pour apporter des avantages aux personnes et aux communautés concernées, un fait qui me tient personnellement à cœur. Il ne s'agit pas simplement d'un sentiment de responsabilité, c'est également un investissement essentiel dans la sécurité de notre chaîne logistique et la réussite à long terme de notre entreprise et de tous ceux qui comptent sur nous. En tant que directeur de Cargill Cocoa & Chocolate, mon rôle est de développer une croissance rentable pour notre société et pour cela, la durabilité est tout simplement obligatoire. Je dois continuer à améliorer et à intégrer les pratiques durables de Cargill Cocoa Promise dans notre entreprise et notre chaîne logistique.

Afin de bâtir un avenir durable pour le cacao et le chocolat, nous devons rester fidèles à nos convictions sur ce qui est important et définir des objectifs ambitieux, comme nous l'avons fait avec nos objectifs de durabilité 2030. Nous devons aussi rester à l'écoute et accepter d'apprendre. Tout comme le contexte de la durabilité est différent de ce qu'il était il y a dix ans, nous devons continuer à répondre aux besoins et aux défis que nous réserve l'avenir.

« Je suis ravi de la contribution positive que je peux faire, avec l'aide de mes collègues de Cargill et de nos partenaires estimés, dans un secteur dynamique. Je vous invite à rejoindre Cargill Cocoa & Chocolate pour créer l'avenir, ensemble. »

**Harold Poelma**

Président de Cargill Cocoa & Chocolate



# Cargill Cocoa Promise : évolution mondiale

Nous avons lancé l'initiative Cargill Cocoa Promise en 2012 dans le cadre de notre engagement à long terme pour créer un secteur du cacao prospère dans l'ensemble de la chaîne de valeur. Le secteur du cacao prospère a un rôle à jouer non seulement en termes de réussite commerciale, mais également pour résoudre des questions importantes, telles que la lutte contre la pauvreté, l'amélioration des niveaux d'éducation et la garantie que les ressources naturelles précieuses soient traitées avec soin.

Depuis le début de l'initiative Cargill Cocoa Promise il y a cinq ans, nous avons basé nos actions sur notre travail existant afin de faire une différence notable pour notre entreprise, nos clients et les communautés auprès desquelles nous nous approvisionnons en cacao. Le monde continue cependant d'évoluer et nous devons, bien entendu, être suffisamment agiles pour nous adapter aux diverses tendances, telles que le changement climatique et la pénurie des ressources. Il est crucial d'avoir une perspective globale et nous continuons d'appliquer les enseignements tirés dans le cadre de notre travail dans chaque pays en adaptant notre approche et en appliquant les meilleures pratiques qui répondent aux besoins et aux problèmes spécifiques des pays et communautés individuels.

## Notre engagement : faire plus

Cette année, nous présentons les objectifs que nous aspirons à réaliser d'ici 2030. Basés sur l'expérience et les connaissances de Cargill, les inquiétudes des parties prenantes et les objectifs de développement durable (ODD) de l'ONU, ces objectifs vont guider l'avenir de Cargill Cocoa Promise. Ils vont nous inspirer à faire toujours plus pour résoudre les problèmes de durabilité auxquels sont confrontés notre secteur, et la société en général, tandis que nous adoptons une perspective encore plus globale.

\* Tout le cacao provenant de sources durables est certifié par des tiers.

## Ghana

# 4 %

du cacao provenait de sources durables au Ghana en 2016/2017 (5 % en 2012/2013)\*.



La création de la société de négoce officielle de Cargill en 2016 va accélérer la position actuelle de la croissance du volume durable.

## Côte d'Ivoire

# 59 %

du cacao provenait de sources durables en Côte d'Ivoire en 2016/2017 (34 % en 2012/2013)\*.



Nous observons une croissance continue et constante des volumes durables en Côte d'Ivoire, le plus grand pays producteur de cacao au monde.

## Brésil

# 1 %

du cacao provenait de sources durables au Brésil en 2016/2017 (0 % en 2012/2013)\*.



Nos volumes durables brésiliens (une nouvelle région) devraient augmenter proportionnellement à la demande régionale plus forte.

**+** Découvrez nos objectifs  
Page 06

**+** En savoir plus sur nos progrès  
Page 16

Proportion de cacao provenant d'un pays d'origine



## Indonésie

# 7 %

du cacao provenait de sources durables d'Indonésie en 2016/2017 (0 % en 2012/2013)\*.



Soutenus par la demande régionale, les volumes durables prennent de l'ampleur dans le pays avec une augmentation de 7 % sur trois ans.

## Cameroun

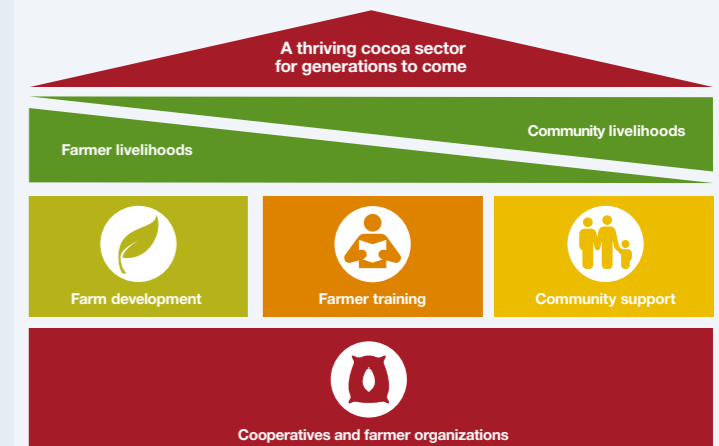
# 32 %

du cacao provenait de sources durables du Cameroun en 2016/2017 (0 % en 2012/2013)\*.



Une croissance impressionnante des volumes durables imputable aux capacités d'approvisionnement de Cargill, combinées à l'intérêt des producteurs pour les pratiques durables.

## Notre approche Cargill Cocoa Promise



### Ce que nous espérons réaliser

Nous voulons permettre aux producteurs et à leurs communautés d'améliorer leurs revenus et leur niveau de vie d'une manière à accélérer la transition vers une chaîne logistique mondiale durable et transparente du cacao et du chocolat.

### Nos domaines d'impact

Nous visons à avoir des impacts positifs mesurables sur les moyens de subsistance des producteurs et des communautés. Pour cela, nous devons concentrer nos investissements et nos efforts sur les quatre domaines suivants :

### Développement des producteurs

Au niveau des exploitations agricoles individuelles, nous élaborons des plans visant à optimiser la production de cacao et à garantir que les intrants, tels que les engrais, soient accessibles et utilisés de manière efficace et responsable.

### Formation des producteurs

Afin de donner les moyens aux producteurs de gérer leurs exploitations comme des entreprises prospères, nous fournissons des formations, un encadrement individuel et des outils pour promouvoir les bonnes pratiques agricoles, sociales, commerciales, environnementales et d'hygiène et de sécurité.

### Soutien des communautés

Afin d'aider à consolider les communautés agricoles, nous améliorons l'accès aux services de base, tels que l'éducation, la santé et la nutrition et nous œuvrons à éliminer les obstacles à l'émancipation économique.

### Coopératives et organisations de producteurs

L'initiative Cargill Cocoa Promise repose sur nos partenariats de longue date avec les organisations de producteurs à caractère commercial. Nous les habitons, en tant que point de départ, à atteindre les producteurs et leurs communautés dans nos trois domaines d'action.

# Le monde changeant du cacao

Afin de contribuer à protéger l'avenir du cacao et des producteurs de cacao, nous devons comprendre les nombreux problèmes complexes et interconnectés qui touchent ce secteur.

## Notre engagement mondial : durabilité

Les problèmes de durabilité actuels peuvent uniquement être résolus grâce à un effort mondial concerté de nombreuses parties prenantes. Les objectifs de développement durable (ODD) de l'ONU unissent les gouvernements, les entreprises, les ONG et les communautés avec une ambition et des objectifs communs pour réaliser des changements à l'échelle mondiale.

**Nos nouveaux objectifs Cargill Cocoa Promise s'inspirent largement des objectifs de développement durable de l'ONU.**

+ En savoir plus  
Page 06

+ Continuez votre lecture sur notre travail avec l'initiative CocoaAction du secteur d'activités en ligne sur [www.cargill.com/page/cocoaaction](http://www.cargill.com/page/cocoaaction).

## Le cacao en dents de scie

Le prix du cacao peut être influencé par de nombreux facteurs, d'une fluctuation de l'offre et de la demande à des événements climatiques à court terme, sans oublier le changement climatique à long terme. Pour protéger son avenir, le cacao doit fournir des revenus attrayants et sécurisés pour de nombreuses générations de producteurs de cacao à venir.

**Nous sommes convaincus que le regroupement des producteurs et la diversification des revenus sont cruciaux pour garantir des revenus stables à long terme pour les producteurs de cacao.**

+ En savoir plus  
Page 14

## Transparence de la chaîne logistique

de l'exploitation à la tablette de chocolat

Les entreprises et les consommateurs se soucient plus que jamais du respect des normes relatives aux produits qu'ils achètent. Pour les produits certifiés, ils veulent s'assurer que leur investissement fournit les avantages escomptés.

**Les avancées technologiques créent de nouvelles opportunités en matière de transparence et de traçabilité dans la chaîne logistique du cacao.**

+ En savoir plus  
Page 12

# 1 million

de tonnes de cacao certifié UTZ a été dépassé pour la première fois en 2016, selon les estimations de la production mondiale.

## Changement climatique

Le changement climatique est l'un des problèmes les plus critiques auxquels sont confrontées la société et les communautés avec lesquelles nous travaillons dans les pays producteurs. Les terres qui conviennent actuellement pour la production de cacao, telles qu'au Ghana et en Côte d'Ivoire, pourraient devenir non viables en raison de la fluctuation des précipitations et du changement de température<sup>1</sup>. Qu'est-ce que cela signifie pour les producteurs avec lesquels nous travaillons et les pays dans lesquels nous nous approvisionnons ?

**Alors que les températures augmentent et que les régimes des pluies changent, il sera essentiel de soutenir les producteurs de cacao pour qu'ils deviennent plus résilients sur le plan économique.**

+ En savoir plus  
Page 08

# 70 %

du cacao mondial est actuellement cultivé dans quatre pays d'Afrique occidentale, 16 % en Amérique du Nord et latine et 9 % en Asie et en Océanie.

## Concurrence pour les ressources

Selon WWF, il faudra l'équivalent de 1,6 fois la terre pour continuer à fournir les ressources naturelles et les services écologiques que nous utilisons aujourd'hui. Selon les estimations, la population mondiale devrait atteindre neuf milliards d'habitants d'ici 2050, ce qui ne fera qu'intensifier la pression exercée sur les ressources naturelles.

**En faisant la promotion de bonnes pratiques agricoles et de l'accès à la technologie, nos producteurs protègent l'environnement et peuvent fournir un rendement supérieur à partir de ressources moindres.**

+ En savoir plus  
Page 18

# 9 milliards

d'habitants estimés d'ici 2050

## Pression d'une population croissante

Les terres nécessaires pour nourrir une population croissante vont exercer une pression encore plus grande sur les habitats déjà menacés. Les forêts, en particulier, sont critiques, à la fois pour atténuer le changement climatique et pour maintenir les écosystèmes naturels.

**Nous nous sommes engagés à éliminer le déboisement de nos chaînes logistiques agricoles d'ici 2030.**

+ En savoir plus  
Page 14

## Lutter contre la pauvreté et l'inégalité

Malgré les développements mondiaux, de nombreuses personnes du monde entier, y compris des membres des communautés de producteurs de cacao, n'ont toujours pas accès aux ressources de base nécessaires pour répondre à leurs besoins, telles qu'une éducation de qualité pour les enfants, des services de soins de santé et une bonne nutrition.

**Pour nous, la lutte contre la pauvreté et l'émancipation des femmes sont la clé pour consolider les communautés et éradiquer le travail des enfants.**

+ En savoir plus  
Page 22

# 75 %

des femmes du monde entier ne peuvent pas obtenir de prêts bancaires.<sup>2</sup>

<sup>1</sup> [www.worldcocoaoundation.org/wcf-march-april-2015](http://www.worldcocoaoundation.org/wcf-march-april-2015)

<sup>2</sup> Programme des Nations unies pour le développement

Alors que nous continuons à apprendre et à adapter notre approche, nous ne devons pas perdre de vue l'initiative Cargill Cocoa Promise et les objectifs qui la sous-tendent pour améliorer la durabilité de notre secteur.

Cette année, nous avons introduit cinq objectifs qui viennent cimenter notre engagement à atteindre les objectifs de développement durable (ODD) de l'ONU et à améliorer davantage les moyens de subsistance des producteurs et de leurs communautés.

## Notre trajectoire pour

# 2030

Dans un monde où les ressources sont épuisables, nous devons nous concentrer sur les domaines dans lesquels nous pouvons obtenir les meilleurs avantages. Cette année, pour donner une direction à notre stratégie, nous avons réévalué les problèmes de durabilité les plus urgents touchant le secteur du cacao et la capacité de Cargill de les influencer.

Armés de ces informations, nous avons décidé d'actualiser nos objectifs pour nous aider à réaliser des progrès dans le cadre de Cargill Cocoa Promise d'ici 2030. Chacun de ces objectifs sera atteint et contrôlé grâce à des cibles spécifiques établies en fonction des objectifs de développement durable de l'ONU et adaptés pour répondre aux besoins locaux au niveau du pays et des communautés. Notre approche axée sur les résultats va nous permettre d'identifier de nouvelles opportunités et les domaines à développer ou à perfectionner en cours de route, tout en créant une valeur pour nos clients en leur montrant l'impact que nous avons.



« En partageant ces objectifs, nous voulons fournir clarté et visibilité en interne, comme en externe, sur notre parcours en vue de pouvoir nous aligner, en collaboration avec nos partenaires, pour accélérer la transformation vers une chaîne logistique du cacao plus durable et de meilleures activités pour toutes les parties concernées. »

Taco Terheijden (directeur de la durabilité du cacao)



### Objectif n°1 Moyens de subsistance des producteurs

Nous allons défendre et promouvoir les pratiques professionnelles de culture du cacao pour renforcer la résilience socioéconomique des producteurs de cacao et de leurs communautés.

#### Nos objectifs pour 2030 :

- Un million de producteurs bénéficieront des services de Cargill Cocoa Promise

#### Nous allons donc :

- permettre aux producteurs auprès desquels nous nous approvisionnons de maximiser la rentabilité de leurs exploitations grâce à une meilleure productivité par hectare et à la diversification de leurs revenus
- permettre aux producteurs auprès desquels nous nous approvisionnons de bénéficier d'organisations professionnelles d'agriculteurs, une volet clé pour la durabilité à long terme du cacao dans ces régions productrices de cacao
- Mettre tout ce qui précède à exécution en offrant des produits, des services, une formation et un encadrement à tous les producteurs auprès desquels nous nous approvisionnons

#### Aligné sur les ODD



### Objectif n°2 Bien-être de la communauté

Nous allons améliorer la sécurité et le bien-être des enfants et des familles dans les régions de production de cacao.

#### Nos objectifs pour 2030 :

- Zéro incidents de travail des enfants dans notre chaîne logistique d'ici 2025
- Un million de familles bénéficieront des services de Cargill Cocoa Promise

#### Nous allons donc :

- identifier, éviter et éliminer le travail des enfants dans notre chaîne logistique
- soutenir le développement d'un plan d'action communautaire (PAC) dans les communautés auprès desquelles nous nous approvisionnons en cacao. Ces PAC serviront de feuille de route pour accélérer le bien-être des communautés en mettant l'accent sur la protection, l'éducation, la santé/nutrition des enfants et l'émancipation des femmes
- nous associer aux membres de la communauté, aux ONG, aux gouvernements et autres parties prenantes pour fournir des solutions de développement durable répondant aux besoins définis au niveau local

#### Aligné sur les ODD



### Objectif n°3 Protéger notre planète

Nous allons promouvoir les meilleures pratiques environnementales dans notre entreprise et dans l'ensemble de notre chaîne logistique.

#### Nos objectifs pour 2030 :

- Zéro déboisement dans notre chaîne logistique

#### Nous allons donc :

- identifier, éviter et éliminer la déforestation dans nos chaînes logistiques, tout en cherchant des moyens de contribuer au reboisement et à la biodiversité
- évaluer de manière scientifique et définir des objectifs de carbone pour notre chaîne logistique alignés sur l'accord de Paris sur le changement climatique
- augmenter la résilience des producteurs aux impacts du changement climatique

#### Aligné sur les ODD



### Objectif n°4 Confiance des consommateurs

Nous allons aider les consommateurs du monde entier à choisir des produits de cacao et de chocolat durables avec assurance.

#### Nos objectifs pour 2030 :

- Traçabilité à 100 % du producteur à l'usine de nos fèves de cacao
- 100 % des ingrédients du chocolat approvisionnés conformément à notre code de conduite de durabilité

#### Nous allons donc :

- faire de la traçabilité la norme dans notre chaîne logistique de cacao en approvisionnement direct
- œuvrer vers un approvisionnement, une fabrication et un marketing d'ingrédients de cacao et de chocolat 100 % durables
- véhiculer un message honnête et transparent sur notre parcours de la durabilité auprès des clients et des consommateurs

#### Aligné sur les ODD



### Objectif n°5 Ensemble pour la transformation

Nous allons exploiter le pouvoir des partenariats pour accélérer et amplifier nos efforts afin d'atteindre un niveau de transformation de notre secteur que nous ne pouvons pas réaliser seuls.

#### Nous allons donc :

- investir dans les partenariats axés sur les changements transformationnels dans les domaines de la demande du marché, de la responsabilité, de la gouvernance du secteur public et des organisations de producteurs
- devenir un leader d'opinion orienté données dans l'industrie, en mettant à profit nos connaissances et notre échelle en collaboration avec nos pairs pour aider à élever les normes de durabilité dans l'ensemble de l'industrie

- mettre notre expertise au profit de la science, du développement de politiques et de la capacité afin de soutenir les gouvernements et les organisations de société civile pour résoudre les problèmes de durabilité importants du secteur, ensemble

#### Aligné sur les ODD



# Notre engagement : notre planète

2,3  
millions d'ha

évalués pour déterminer la perte de couvert végétal à l'aide de la technologie GPS dans les cinq pays producteurs.

## Engagement

Nous participons à des efforts mondiaux visant à éliminer le déboisement de toutes les chaînes logistiques agricoles d'ici 2030.

En tant que leader de l'agriculture, de l'alimentation et de la nutrition, nous savons pertinemment que la force du système alimentaire mondial repose sur la santé des ressources naturelles et des communautés agricoles du monde. D'où notre engagement à mettre un terme au déboisement dans notre chaîne logistique du cacao afin d'aider à atténuer le changement climatique et réduire la disparition des habitats.

**La société actuelle se trouve à une croisée des chemins critique alors qu'elle considère le rôle de l'entreprise pour limiter le changement climatique. Nous savons qu'il est crucial de réduire et d'atténuer son impact pour la sécurité alimentaire mondiale future, tout comme il est capital de mettre un terme au déboisement.**

**Les forêts : essentielles pour la vie sur la terre**

Les forêts du monde entier sont source de vie pour les plantes et les animaux et fournissent nourriture, eau, combustibles, médicaments et moyens de subsistance à des milliards de personnes.

Elles sont également intrinsèquement liées au changement climatique, selon des estimations qui suggèrent qu'environ 12 % des émissions mondiales de gaz à effet de serre sont le résultat de la déforestation tropicale<sup>3</sup>. Pour ce qui est d'atténuer le changement climatique, les forêts fournissent des processus naturels essentiels pour réduire les impacts, de la régulation du débit de l'eau à l'absorption du dioxyde de carbone.



« Actuellement, 100 familles participent au projet Forest Cocoa au Brésil, avec la plantation de cacao agroforestier sur 500 hectares. Cela montre bien l'opportunité d'étendre nos efforts à plus de 2 500 familles d'ici 2020 si nous pouvons conclure des accords inter institutionnels avec le secteur public, les agences publiques et les producteurs de cacao. Le soutien de Cargill a joué un rôle important dans la réussite de ce projet. »

Rodrigo Mauro Freire (chef de projet Forest Cocoa) – Brésil



Lire l'article complet

sur le rapport sur les forêts de Cargill publié en janvier 2017

### Usages de notre influence

Il n'existe pas d'approche universelle pour éliminer le déboisement et nous ne pouvons pas le faire de manière isolée, une entreprise ou une chaîne logistique à la fois. Grâce à nos partenariats avec les producteurs et les consommateurs, nous pouvons utiliser notre position pour aider à protéger les forêts dans les pays où nous conduisons nos activités. En 2014, nous nous sommes associés à des entreprises internationales, des gouvernements et des groupes de société civile pour adopter la Déclaration de New York sur les Forêts lors du sommet des Nations unies sur le climat. Nous nous engageons à éliminer le déboisement de nos chaînes logistiques agricoles d'ici 2030. En mai 2017, Cargill fut l'une des 30 sociétés dont le PDG a écrit une lettre ouverte au président des États-Unis pour exprimer sa volonté de rester dans les accords de Paris sur le changement climatique. Également en 2017, nous étions parmi 12 des plus grandes sociétés de cacao et de chocolat au monde à s'engager dans l'initiative Cocoa & Forests en vue de mettre fin au déboisement dans la chaîne logistique du cacao.

Depuis la signature de la Déclaration de New York, nous travaillons pour élaborer une feuille de route claire, étayée par des politiques et des pratiques clairement définies qui vont nous permettre de respecter nos engagements pour 2030. Notre politique mondiale sur les forêts est sous-tendue par plusieurs plans d'action détaillés pour les chaînes logistiques à plus haut risque, dont le cacao fait partie. Notre approche et notre activité se consacrent principalement à l'ensemble des produits alors que nous aspirons à mettre à profit les connaissances et expériences diversifiées que nous possédons dans les différentes parties de l'entreprise.

### Schématiser les progrès : le côté scientifique

Nous comprenons que tout progrès significatif que nous réalisons pour atteindre notre objectif doit être étayé par des preuves scientifiques solides démontrant un changement positif par rapport à des références de base prédéfinies. En collaboration avec l'Institut des ressources mondiales (WRI), nous avons réalisé une évaluation des risques afin d'obtenir des références de base mondiales pour le couvert végétal dans les zones à risques de déboisement sur les quatre produits prioritaires, dont le cacao.

Pour le cacao, nous avons évalué plus de 2,3 millions d'hectares dans nos cinq pays producteurs à l'aide de la technologie GPS pour déterminer le type d'habitats et la disparition du couvert végétal. Ces évaluations ont fourni des références de base par rapport auxquelles nous allons mesurer les progrès réalisés en vue d'atteindre nos objectifs de lutte contre le déboisement de 2030. Nous utilisons actuellement ces résultats pour donner la priorité aux interventions et faire progresser les approches du paysage durable afin de lutter contre le déboisement et de protéger la biodiversité.

### L'avenir : l'importance cruciale des normes mondiales

Pour assurer la réussite de la Déclaration de New York sur les Forêts, nous devons nous concentrer sur des approches qui sont vraiment efficaces à grande échelle et qui ciblent les zones présentant les risques les plus élevés. Il va s'avérer crucial de combler les écarts en matière de conservation des forêts dans le monde si nous voulons réaliser de véritables progrès. Pour cela, il faudra parvenir à un consensus sur les définitions et les normes de mesure afin de regrouper les parties prenantes autour d'une approche mondiale et encourager une action du gouvernement pour faire progresser et aligner les cadres institutionnels et les approches juridiques. Il sera primordial de bâtir une action collective grâce à des approches du paysage durable pour renforcer la gouvernance et optimiser

les résultats. Afin d'obtenir des changements durables, nous allons devoir impliquer tous nos fournisseurs, des producteurs et coopératives aux fournisseurs, clients et gouvernements.

### Reboisement : inverser la tendance

Le cacao est une culture idéale pour encourager le reboisement. Les jeunes cacaoyers préfèrent les zones ombragées et fournissent un habitat pour les oiseaux et les mammifères, tout en améliorant la santé des sols. Le code de certification UTZ exige qu'au moins 12 arbres d'ombrage répartis de manière uniforme soient conservés par hectare de parcelles de cacao. Nous travaillons avec les producteurs et d'autres partenaires afin d'explorer les opportunités de rétablir le couvert forestier. Par exemple, notre encadrement individuel en Côte d'Ivoire comprend une formation sur les avantages de fournir de l'ombre avec des arbres pour améliorer la résilience des cultures de cacao face au changement climatique. L'implantation d'arbres d'ombrage sera également encouragée dans le cadre des plans de développement des exploitations agricoles. Nous allons collaborer avec une trentaine de coopératives qui gèrent des pépinières de cacaoyers en vue d'impliquer 3 000 producteurs et de produire plus de 90 000 arbres d'ombrage au cours de la première année. Notre espoir est d'établir un dossier commercial solide sur les avantages de planter des arbres pour améliorer la productivité du cacao et d'autres sources de revenus.

<sup>3</sup> Rapport du Groupe d'experts intergouvernemental sur l'évolution du climat sur l'utilisation des forêts et des terres agricoles.

## Nos récits

Expliquer le pouvoir des partenariats

### Cargill s'approvisionne en cacao auprès de plus de 400 000 producteurs répartis dans cinq pays producteurs, principalement des petits exploitants<sup>4</sup>.

Il y a une vingtaine d'années, bien avant le lancement de l'initiative Cargill Cocoa Promise ou de programmes concurrents, nous avons pris la décision délibérée de nous associer à ces producteurs en travaillant avec les coopératives et les organisations d'agriculteurs locales pour fournir les formations et les ressources nécessaires afin de rendre l'agriculture plus rentable.

### Débloquer le potentiel par le regroupement

Il existe d'innombrables avantages pour les producteurs qui se regroupent, d'un meilleur accès aux marchés et aux financements flexibles à la promotion de la certification et à la dispense de formations et d'outils pour améliorer les pratiques agricoles.

<sup>4</sup> Généralement définis comme gérant des exploitations de moins de 10 hectares.

Aujourd'hui, les relations de longue date que nous avons établies avec les organisations d'agriculteurs nous distinguent de la concurrence, car nous sommes en mesure d'amener des changements positifs et d'effectuer le suivi des fèves que nous achetons au niveau des exploitations agricoles. Nous nous sommes efforcés de renforcer les capacités internes des organisations d'agriculteurs pour qu'elles puissent devenir plus professionnelles, autonomes et soient capables de faire progresser les communautés au sein desquelles elles exercent.

85 % de notre cacao durable provient de notre réseau d'approvisionnement direct. Ainsi, nous connaissons et travaillons en collaboration avec le producteur, ce qui nous permet de retracer l'origine du cacao à l'organisation d'agriculteurs ou au détenteur du certificat auprès duquel nous l'avons acheté.

En Côte d'Ivoire, 99 % de notre cacao acheté en 2016 provenait directement de coopératives.

### Répliquer la réussite, pays par pays

Prenant bien des formes différentes, le regroupement des producteurs en est à différentes étapes de maturité en fonction du pays et des préférences des producteurs de cacao. Nous tirons des enseignements de notre expérience et des meilleures pratiques dans les différents pays afin d'amplifier notre impact. Notre premier modèle d'approvisionnement basé sur le regroupement des producteurs a été lancé en Côte d'Ivoire. À l'heure actuelle, il regroupe plus de 100 coopératives de cacao qui fournissent 99 % de notre cacao en approvisionnement direct. Dans le cadre de notre approche, nous avons lancé la Cargill Coop Academy en 2013 qui fournit le premier mini programme MBA du secteur d'activités afin d'améliorer le professionnalisme des coopératives. À ce jour, 320 directeurs de 80 coopératives de Côte d'Ivoire ont choisi de participer à ce programme et 240 directeurs de 60 coopératives du Cameroun ont suivi la formation depuis son lancement en mars 2016.

Les recherches menées par SCOPEInsight en Côte d'Ivoire en 2017 ont révélé que sur les 78 coopératives évaluées jusqu'à présent, 36 % d'entre elles étaient désormais considérées comme professionnelles, par rapport à 6 % avant leur participation au programme.

Le succès de la Coop Academy a ouvert la voie à d'autres solutions pratiques, telles que la facilité de crédit Doni Doni en Côte d'Ivoire, qui permet aux coopératives de prendre en crédit bail des camions de ramassage. Au cours de ses deux premières années, le programme a financé 139 camions par le biais de 56 organisations d'agriculteurs, ce qui représente plus de 66 000 producteurs. Une seconde facilité de crédit fournissant aux coopératives des produits de protection des cultures de haute qualité approuvés s'avère être tout aussi fructueuse. Nous envisageons actuellement de déployer le programme au Ghana, au Cameroun et en Indonésie. Sans le regroupement des producteurs, il serait impossible aux producteurs de cacao d'obtenir de tels résultats.

Nous allons ensuite exploiter ces réussites, en collaboration avec les producteurs, pour introduire un système de gestion professionnel, qui sera entièrement détenu et géré par les coopératives.

Au Ghana, la situation est différente. Les producteurs ont en effet préféré développer des groupes officieux. Nous avons cependant observé, plus récemment, un changement vers le modèle de regroupement, y compris dans la politique du gouvernement. Dans le cadre de nos efforts au Ghana, nous avons découvert comment le commerce numérique pouvait contribuer à améliorer les moyens de subsistance des producteurs (voir page 13). Nous sommes en train d'élaborer un programme de coopérative à petite échelle pour soutenir notre nouveau modèle d'entreprise entièrement basé sur le commerce électronique, grâce auquel les producteurs pourront bénéficier d'une meilleure inclusion financière et qui va grandement améliorer la transparence dans la chaîne logistique.

Enfin, en Indonésie, grâce au soutien de Swisscontact, nous avons opté pour établir de petites organisations d'agriculteurs dans le but d'améliorer l'administration et la certification des récoltes de cacao. Il y a désormais 525 groupes d'agriculteurs en Indonésie. Grâce à ce regroupement, les producteurs peuvent partager leur expertise et vendre leurs récoltes dans des conditions optimales.

Pour l'avenir, nous sommes convaincus que le développement et la collaboration avec les producteurs par le biais du regroupement est le moyen de construire une chaîne logistique plus efficace et durable au profit de toutes les parties prenantes, y compris des producteurs et des organisations d'agriculteurs. Nous avons l'intention de mettre à profit notre expérience acquise en Côte d'Ivoire pour bâtir des modèles d'approvisionnement efficaces au Ghana et au Cameroun et nous allons aussi répliquer le succès du modèle d'entreprise de commerce électronique au Ghana en passant à la vitesse supérieure en Côte d'Ivoire. (Voir page 13.)

560

directeurs de 140 coopératives ont participé à la Coop Academy en Côte d'Ivoire et au Cameroun.

99 %

de notre cacao acheté en Côte d'Ivoire provenait directement de coopératives.

Notre engagement :  
regroupement  
des producteurs

Au cours des deux dernières décennies, notre collaboration avec les coopératives d'agriculteurs nous a permis de soutenir des milliers de producteurs en leur fournissant des formations et des ressources, tout en renforçant considérablement nos réseaux d'approvisionnement direct. Aujourd'hui, nous sommes convaincus que le regroupement des producteurs n'a jamais été aussi important que lorsqu'il est question de fournir une chaîne logistique du cacao plus transparente et traçable.



En savoir plus  
[www.cargill.com/cocoa-sustainability](http://www.cargill.com/cocoa-sustainability)



# Notre engagement : transparence

Plus de 50 000

exploitations agricoles géolocalisées et cartographiées au GPS dans le monde depuis le début de Cargill Cocoa Promise.

31 598

producteurs ont ouvert des comptes bancaires en 2016 (dans le monde).

45 %

du volume total mondial proviennent de sources certifiées durables, contre 32 % en 2015/2016.

Les clients et les consommateurs étant de plus en plus demandeurs d'un cacao provenant de sources durables, les avancées technologiques créent de nouvelles opportunités en matière de transparence de la chaîne logistique et de traçabilité du cacao. Les producteurs, les fournisseurs, ainsi que les fabricants et les détaillants doivent faire preuve d'une ouverture d'esprit et de coopération dans l'ensemble de la chaîne de valeur pour pouvoir prouver l'origine du cacao et la manière dont il a été produit.



En savoir plus

[www.cargill.com/cocoa-sustainability](http://www.cargill.com/cocoa-sustainability)

Une fourniture mondiale transparente du cacao et du chocolat est fondamentale pour respecter notre engagement et pour la crédibilité de l'initiative Cargill Cocoa Promise. Ce n'est qu'en fournissant des informations claires et solides sur les participants, les processus et les résultats impliqués dans l'ensemble de la chaîne de valeur que nous pourrions inspirer confiance en nos déclarations et obtenir les informations nécessaires pour poursuivre nos améliorations.

#### Développement d'une nouvelle norme mondiale

Notre nouvel objectif est d'œuvrer pour nous approvisionner, fabriquer et commercialiser du cacao et des ingrédients du chocolat 100 % durables et de faire de la traçabilité la norme dans notre chaîne logistique d'approvisionnement direct en cacao d'ici 2030. Pour y parvenir, nous devons être en mesure de garantir la crédibilité de nos systèmes et des engagements que nous prenons.

Nos systèmes de contrôle et d'évaluation nous permettent de plus en plus de suivre les progrès de l'initiative Cargill Cocoa Promise et de démontrer la valeur offerte à nos parties prenantes dans l'ensemble de la chaîne logistique.

#### Traçabilité : de l'exploitation à la tablette de chocolat

Dans le contexte de transparence de la chaîne logistique, la traçabilité est une méthode de suivi des produits dans les deux sens de la chaîne logistique. Nous devons pouvoir fournir des informations à nos clients et à leurs consommateurs sur les fèves de différentes origines et sur les profils de goût et de couleur. Le succès de la traçabilité dépend de l'implication et de l'engagement de nombreux participants de la chaîne logistique, y compris plus de 400 000 petits exploitants agricoles. L'investissement dans la technologie est crucial pour gérer le flux continu de données complexes, ainsi que le développement de systèmes capables de suivre les fèves tout au long du procédé de fabrication en usine, tout en créant des produits de qualité avec des profils de goût uniformes.

#### Cartographie GPS : améliorer la transparence sur le terrain

Nous utilisons la cartographie GPS des exploitations agricoles pour fournir des informations détaillées sur les endroits et les manières dont les fèves sont cultivées. Nous avons cartographié à ce jour plus de 50 000 exploitations agricoles en Côte d'Ivoire, 6 000 en Indonésie et des centaines au Cameroun et recueilli de précieuses informations sur le rendement et les méthodes agricoles. Nous utilisons ensuite ces informations pour élaborer des plans de développement pour les exploitations agricoles et améliorer leur productivité. Dans le cadre de notre engagement à éliminer le déboisement de notre chaîne logistique du cacao, nous allons commencer à utiliser la cartographie GPS pour prouver si l'emplacement d'une exploitation agricole est lié à une zone de déboisement (voir page 08). Nous utiliserons ensuite la cartographie GPS pour évaluer la taille de 3 600 autres exploitations agricoles de Côte d'Ivoire. Nous envisageons également de l'étendre aux exploitations agricoles du Ghana et du Brésil en 2018.

#### Objectif traçabilité totale au Ghana

Au Ghana, notre modèle d'achat haute technologie innovant repose sur les principes d'une traçabilité totale. Les producteurs livrent leur cacao dans les entrepôts de la communauté, où les fèves sont pesées numériquement, où un code barre entièrement traçable leur est attribué et où les fonds sont ensuite transférés directement sur le téléphone et dans le portefeuille électronique du producteur sous forme de monnaie électronique. Nous pouvons alors retracer l'origine de chaque sac individuel de fèves de cacao ghanéen à l'un des 25 000 producteurs individuels inscrits à ce programme. Le niveau de traçabilité ainsi fourni permet de renforcer la confiance et la crédibilité de la chaîne logistique.

#### Débloquer le potentiel de la technologie

La prolifération de solutions technologiques innovantes et économiques pousse à l'adoption et à la sophistication de la traçabilité en permettant de recueillir les données en temps réel. Grâce à Cargill Cocoa Promise, nous sommes en train de réaliser les opportunités offertes par la cartographie GPS, la collecte de données numériques et l'argent mobile, qui permettent une plus grande transparence sur la manière dont le cacao est cultivé et acheté auprès des producteurs. D'autres opportunités, telles que la géolocalisation, les codes barres et l'identification par radiofréquence (RFID), permettent d'entrevoir un jour la possibilité de créer un système de traçabilité entièrement numérique grâce auquel les parties prenantes pourront découvrir tout ce qu'elles veulent savoir sur la provenance du cacao et des produits en chocolat.

#### Soutien de la transparence financière

Le cacao certifié durable se vend à des prix plus élevés, dont bénéficient les producteurs de cacao et les coopératives d'agriculteurs qui reçoivent une prime pour les fèves qu'ils cultivent de manière durable. En 2016, grâce à Cargill Cocoa Promise, 35 millions de US\$ de primes ont été versés aux producteurs et aux coopératives au Ghana, en Côte d'Ivoire, en Indonésie, au Cameroun et au Brésil. En Côte d'Ivoire, 50 % de ces primes totales reviennent directement aux producteurs et les autres 50 % sont versés aux coopératives d'agriculteurs. Sur les 50 % qui ont été versés aux coopératives en 2016, 22 % ont été distribués pour les services aux agriculteurs, 51 % ont été investis pour renforcer l'infrastructure des coopératives, 11 % pour les projets communautaires et 12 % pour l'administration et la gouvernance. Les 4 % restants ont été distribués pour d'autres services, tels que des primes et des incitations pour les employés, des cadeaux pour les communautés, comme des calculatrices et des chaises pour les écoles.

# Notre engagement : résilience socioéconomique des producteurs

## 49 %

d'augmentation du rendement en moyenne au cours de la première année après l'adoption des mesures des plans de développement des exploitations agricoles en Côte d'Ivoire.

## 62 000

producteurs ont bénéficié d'un encadrement individuel en Côte d'Ivoire.

Pour que le secteur du cacao prospère à long terme, les producteurs doivent pouvoir sécuriser des revenus stables et rentables. Les petits exploitants sont cependant particulièrement vulnérables aux changements, tels qu'une météo défavorable ou les fluctuations mondiales des prix du cacao. Il est primordial de renforcer leur résilience économique pour surmonter ces obstacles si l'on veut garantir un avenir prospère à la chaîne logistique du cacao.

**Selon l'organisation des Nations unies pour l'alimentation et l'agriculture, une meilleure résilience des individus, des communautés et des écosystèmes est essentielle pour une agriculture durable.**

Les petits exploitants agricoles représentent plus de 80 % de la production agricole mondiale et leur réussite économique est critique pour répondre aux besoins alimentaires d'une population croissante.

Toutefois, de nombreux petits exploitants font face à des problèmes posés par une infrastructure insuffisante, une technologie limitée et un manque d'accès à la formation et aux financements. Sans ces ressources pour améliorer leur capacité, toute condition fluctuante, telle que la variabilité accrue du climat ou la volatilité des prix des aliments, peut avoir un impact bien plus important sur leurs moyens de subsistance.



**En savoir plus**  
[www.cargill.com/cocoa-sustainability](http://www.cargill.com/cocoa-sustainability)

## Résilience socioéconomique : impact sur les producteurs de cacao et leurs communautés

Notre priorité est de fournir les capacités, les outils, le financement et les ressources nécessaires aux producteurs pour prospérer pendant les périodes favorables et pour « affronter la tourmente » dans les périodes moins bonnes. Un producteur préparé et capable de surmonter les changements imprévus, d'ordre financier ou environnemental, peut commencer à passer d'une réactivité à court terme aux mesures et investissements à long terme nécessaires pour améliorer ses moyens de subsistance et sa productivité.

Le prix du cacao est un composant intégral de la rentabilité des exploitations agricoles. Le récent déclin des prix à la production mondiaux du cacao ne fait que souligner la vulnérabilité persistante des petits exploitants face à de telles fluctuations. Pour la durabilité à long terme du secteur, les producteurs doivent percevoir la culture du cacao, potentiellement aux côtés d'autres cultures, comme un facteur positif et essentiel pour gagner des revenus suffisants pour vivre et progresser sur le plan socioéconomique. Bien que nous ne soyons pas en position de garantir les prix du cacao, nos efforts contribuent à renforcer la capacité des producteurs à surmonter les fluctuations des prix influencées par le marché.

Les moyens de subsistance de la communauté jouent également un rôle crucial. Directement liée à des cultures plus productives, l'émancipation des femmes présente bien d'autres avantages, tels qu'une augmentation des revenus des foyers, une meilleure éducation des enfants et une meilleure santé et nutrition. Un salaire plus élevé pour une femme permet d'améliorer la nutrition et la santé des enfants de la même manière que des revenus décuplés pour un homme. C'est pourquoi l'amélioration des moyens de subsistance de la communauté, ainsi que des revenus des producteurs de cacao, est l'une des pierres angulaires de l'initiative Cargill Cocoa Promise.

## L'importance d'une perspective globale

L'approche globale de Cargill Cocoa Promise a déjà bien amélioré la résilience économique des producteurs de nos cinq pays producteurs de cacao. Depuis 2015, nous avons assisté 477 organisations d'agriculteurs au Ghana, en Côte d'Ivoire, au Cameroun, en Indonésie et au Brésil, en leur fournissant l'accès aux marchés, des primes de durabilité et un crédit flexible afin de leur permettre de résister aux chocs externes et d'investir dans le développement à long terme des exploitations agricoles. 145 064 producteurs ont été formés aux bonnes pratiques agricoles dans le monde, ce qui a entraîné un meilleur accès aux outils et à la technologie.

Qui plus est, notre encadrement individuel en Côte d'Ivoire, dont ont bénéficié 62 000 producteurs à ce jour, a permis à ces derniers de développer des exploitations plus productives et professionnelles. Nous avons ainsi découvert que les producteurs de cacao ayant adopté les mesures définies dans les plans de développement des exploitations agricoles en 2016 avaient déjà augmenté leur rendement moyen de 49 % au cours de leur première année. Nous avons commencé à mettre en œuvre le même modèle d'encadrement des producteurs au Cameroun et nous projetons de le lancer au Ghana et en Indonésie courant 2017.

## Au-delà des revenus du cacao

Nous pensons également au-delà du cacao pour améliorer la résilience économique des producteurs. La diversification des revenus permet aux producteurs et à leurs communautés de mieux réagir aux fluctuations à court terme de la rentabilité du cacao. Le cacao reste la source de revenus la plus importante dans les communautés productrices de cacao et représente plus de 75 % des revenus en espèces des trois-quarts de la population<sup>5</sup>. Toutefois, lorsque la totalité de la production alimentaire d'un foyer est prise en compte, avec les revenus d'autres cultures et d'autres activités professionnelles, la dépendance à l'égard du cacao passe en dessous des 60 %.

En développant d'autres sources de revenus, les communautés seront plus résilientes aux fluctuations du cacao, ce qui permettra d'améliorer l'offre dans notre industrie.

C'est l'une des raisons pour lesquelles nous encourageons les producteurs à diversifier leurs cultures, à avoir d'autres sources de revenus et à promouvoir l'accès à des services financiers abordables. Par exemple, en collaboration avec l'organisation de développement internationale CARE, Cargill a introduit plus de 175 programmes d'épargne et de prêts communautaires (associations villageoises d'épargne et de crédit - VSLA) au Ghana et en Côte d'Ivoire. Plus de 4 000 personnes, dont plus de la moitié sont des femmes, ont eu accès à des petits prêts qu'elles peuvent utiliser pour démarrer et développer leurs entreprises, ainsi que pour répondre à leurs besoins personnels, tels que les frais de scolarité.

« Le prêt de 30 000 Francs cfa a servi de capital de départ pour mon entreprise de beignets, vu que je n'avais aucun revenu depuis plus de cinq ans. Suite à El Niño, l'exploitation de cacao de mon mari ne produit pas suffisamment pour subvenir aux besoins financiers de notre famille. »

**Christine Sawadogo**

Membre du groupe VSLA de Song-Taaba en Côte d'Ivoire

## Banque mobile : encourager l'inclusion et la transparence financière

L'argent mobile donne aux producteurs l'accès à des services bancaires et améliore ainsi leur capacité à épargner. En plus d'améliorer la transparence grâce à des informations claires sur les paiements effectués, cela aide aussi les producteurs à négocier plus efficacement et à éradiquer les risques associés aux paiements en espèces. Lancé en 2015, notre pilote qui englobe cinq coopératives de Côte d'Ivoire a permis l'ouverture de 447 nouveaux comptes bancaires à ce jour et a donné lieu à 71 000 US\$ d'économies et 53 000 US\$ de primes versées aux producteurs. Cinq coopératives supplémentaires vont rejoindre ces initiatives au cours de cette année. En Indonésie, 6 607 des producteurs auprès desquels nous nous approvisionnons ont obtenu l'accès aux services bancaires mobiles en plus des 24 507 producteurs du Ghana.

Alors que nous continuons de développer nos connaissances et notre approche avec nos homologues du secteur d'activités, nous ne devons pas perdre de vue notre objectif final. Nos actions doivent aider à développer des fermes productives, capables de s'adapter et professionnelles contribuant à des revenus suffisants pour vivre ou mieux. Cela sera cependant uniquement possible avec la diversification des risques, d'où la nécessité de ne pas considérer que le cacao. Il nous faut en effet résoudre les problèmes d'une manière globale qui reflète le monde en rapide évolution dans lequel nous opérons, ainsi que les producteurs auprès desquels nous nous approvisionnons.

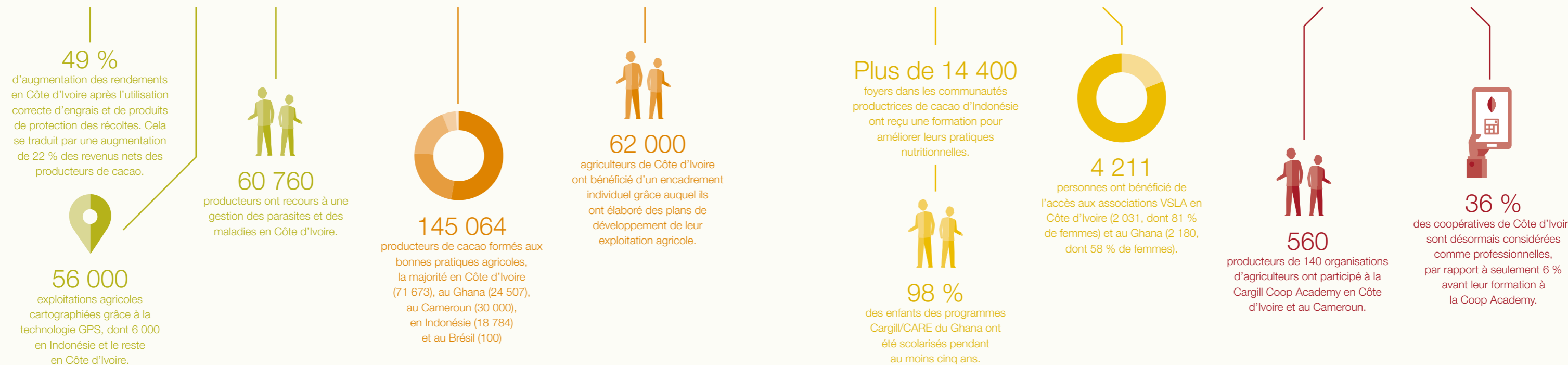
<sup>5</sup> Étude sur le secteur du cacao, EMC, Côte d'Ivoire 2015



# Bref aperçu des performances

Nous allons maintenant vous fournir un aperçu des accomplissements réalisés dans le cadre des programmes Cargill Cocoa Promise au cours des cinq dernières années.

À l'avenir, nous allons continuer à surveiller et à évaluer nos progrès en mettant l'accent sur la mesure des résultats plutôt que des intrants. En phase avec ce processus continu, nous visons à renforcer nos systèmes de collecte des données pour soutenir nos ambitions de durabilité et encourager une approche uniforme et efficace de la définition des objectifs, de la gestion des performances et du reporting dans l'ensemble de nos pays producteurs de cacao.





## Améliorer les moyens de subsistance des producteurs

Nous savons que l'une des meilleures manières d'améliorer les moyens de subsistance des producteurs de cacao et de leurs communautés est d'améliorer la productivité des exploitations agricoles. Nous allons maintenant vous présenter les progrès que nous avons réalisés pour permettre aux producteurs avec lesquels nous travaillons de devenir des entrepreneurs autonomes gérant des exploitations professionnelles et responsables.



Continuez votre lecture sur notre approche pour améliorer les moyens de subsistance des producteurs de cacao sur [www.cargill.com/cocoa-sustainability](http://www.cargill.com/cocoa-sustainability).

### Faits marquants de 2016/2017



# 49 %

d'amélioration du rendement pour les producteurs ayant adopté les mesures définies dans leurs plans de développement de leurs exploitations agricoles au cours de la première année de mise en œuvre en Côte d'Ivoire.



# 99 %

de notre cacao acheté en Côte d'Ivoire provenait directement de coopératives, par rapport à 96 % l'année précédente.



# 35 millions d'US\$

de primes de certification versées aux producteurs et aux associations d'agriculteurs dans le monde



Découvrez l'intégralité de nos performances sur [www.cargill.com/cocoa-sustainability](http://www.cargill.com/cocoa-sustainability).



#### Projet Cargill Coop Academy

Nous travaillons depuis ces quelques dernières années en collaboration avec SCOPEinsight afin d'évaluer les progrès et les résultats obtenus dans 79 coopératives impliquées dans le projet Cargill Coop Academy. Les résultats sont encourageants. Sur les 78 coopératives évaluées jusqu'à présent, 28 opèrent à un niveau professionnel par rapport à seulement cinq avant le début du projet. Découvrez les résultats de notre collaboration avec SCOPE en ligne.



Looking ahead



Étendre la fourniture de crédits abordables aux producteurs de cacao et aux coopératives en exploitant la réussite et les enseignements tirés du programme Doni Doni de Côte d'Ivoire.

# 30 000

producteurs supplémentaires recevront une formation et un soutien pour obtenir la certification dans le monde après 2018.



Environ 200 coopératives supplémentaires bénéficieront d'une participation à la Coop Academy dans l'ensemble de la Côte d'Ivoire et du Cameroun d'ici 2018.



Notre programme d'encadrement et un nouveau pilote au Cameroun et en Indonésie d'ici 2017/2018 permettront d'aider 45 % de producteurs supplémentaires, dont 4 500 producteurs au Ghana.

# 100 000

Nous allons doubler le nombre d'exploitations agricoles cartographiées à l'aide de la technologie GPS à 100 000 dans le monde d'ici 2020.



# 9 000

producteurs supplémentaires de neuf coopératives auront accès aux services bancaires mobiles en Côte d'Ivoire d'ici la fin de 2018.



À la une :

## De la formation à l'encadrement des producteurs

Nous savons que la formation des producteurs améliore leurs connaissances des bonnes pratiques agricoles, mais nos évaluations détaillées des exploitations agricoles ont montré que cela n'avait pas toujours mené à l'adoption efficace des pratiques hors de la salle de formation.

Afin de garantir que la plupart des producteurs adopte les meilleures pratiques agricoles dans leurs exploitations, nous avons opté pour une transition de la formation vers un encadrement individuel des producteurs de cacao. Ayant lieu dans l'exploitation, ce processus continu couvre la formation et les conseils, sans oublier la planification d'activités et le contrôle de l'adoption et des résultats.

Nous avons commencé à piloter cette nouvelle approche en Côte d'Ivoire en 2016. En collaboration avec l'ICRAF, le centre international pour la recherche en agroforesterie, nous avons formé 1 250 producteurs environ pour encadrer d'autres producteurs. Ces encadrants forment chacun environ 60 autres producteurs par an. Ils commencent par aller rendre visite au producteur et par réaliser une évaluation détaillée de l'exploitation agricole, dont ils se servent pour élaborer un plan de développement sur mesure pour l'exploitation en question. Le producteur reçoit une visite annuelle de l'encadrant pour vérifier les progrès réalisés par rapport au plan de développement, ainsi que tous les résultats obtenus.

Grâce à cet encadrement, nous obtenons des informations détaillées au niveau du producteur, de la coopérative et de la région qui nous aident à guider la fourniture d'intrants et les formations sur des thèmes précis où elles sont le plus nécessaires. À ce jour, environ 62 000 producteurs de Côte d'Ivoire ont bénéficié d'un encadrement et le même nombre de plans de développement d'exploitations agricoles a été signé et inscrit. Environ 44 000 producteurs ont reçu une visite des encadrants pour contrôler l'adoption des mesures au cours de la première année. Continuez votre lecture sur les résultats de ces évaluations en ligne.

En 2017, nous avons lancé un nouveau projet pilote du modèle d'encadrement des producteurs au Cameroun et nous étudions la possibilité de l'introduire au Ghana et en Indonésie.



« L'encadrement nous a aidé à améliorer notre professionnalisme vu qu'il nous permet d'identifier les problèmes de nos plantations et de mettre en place un plan de développement pour les gérer. Notre productivité s'en trouve améliorée, ainsi que nos bénéfices. Je gère ma plantation comme une entreprise et j'ai un plan à suivre pour la développer. »

Sissoko Souleymane (producteur) - Côte d'Ivoire



1 250

producteurs formés pour encadrer d'autres producteurs depuis 2016 en Côte d'Ivoire

62 000

producteurs de Côte d'Ivoire ont bénéficié d'un encadrement depuis 2016.



## Améliorer les moyens de subsistance des communautés

Nos programmes sur les moyens de subsistance des communautés servent de catalyseur pour aider les producteurs de cacao et leurs familles à devenir plus résilients face aux problèmes auxquels de nombreuses communautés productrices de cacao sont confrontées. Nous espérons voir des communautés agricoles où les enfants sont scolarisés au lieu de travailler, où les femmes ont accès à des activités génératrices de revenus et où tous les besoins élémentaires en matière de santé et de nutrition des membres sont satisfaits.

Continuez votre lecture sur notre approche pour améliorer les moyens de subsistance des communautés sur [www.cargill.com/cocoa-sustainability](http://www.cargill.com/cocoa-sustainability).



### Faits marquants de 2016/2017



5 000

producteurs de 20 communautés ont été impliqués dans notre première vague de système de suivi du travail des enfants en Côte d'Ivoire en partenariat avec nos clients.



Découvrez l'intégralité de nos performances sur [www.cargill.com/cocoa-sustainability](http://www.cargill.com/cocoa-sustainability).

### Lutte contre le travail des enfants en Côte d'Ivoire

En 2016, nous avons lancé un nouveau partenariat avec l'ICI (International Cocoa Initiative), leader de la protection des enfants dans les régions productrices de cacao, afin d'intensifier notre relation qui dure depuis 2002. Ensemble, nous travaillons pour établir un système de contrôle dans la chaîne logistique du cacao de Cargill visant à identifier et à protéger les enfants, notamment ceux qui travaillent. Ce système va nous aider à identifier et à comprendre les cas de travail des enfants de manière à prendre des mesures correctrices. Un pilote de notre modèle innovant, appelé système de suivi du travail des enfants, a été réalisé auprès de huit coopératives de producteurs en Côte d'Ivoire cette année et nous envisageons de l'étendre à neuf autres coopératives de producteurs en 2017/2018.



« Nous avons mis au point un système qui permet vraiment de lutter contre le travail des enfants dans le secteur du cacao.

Plus les sociétés sont nombreuses à adopter le principe de ce système dans leurs chaînes logistiques, plus nous avons de chances de réaliser un changement progressif en matière de protection des enfants et de durabilité du cacao. »

Nick Weatherill est le directeur exécutif de l'ICI

Cargill Cocoa & Chocolate

Notre engagement : faire plus – Rapport de synthèse mondial Cargill Cocoa Promise de 2016/2017



Nous allons intensifier nos efforts pour lutter contre le travail des enfants dans notre chaîne logistique grâce à l'extension du système de suivi du travail des enfants à neuf autres coopératives en 2017/2018 qui regroupent 8 000 producteurs.

Nous allons poursuivre notre collaboration avec CARE en Côte d'Ivoire et au Ghana. En Côte d'Ivoire, nous allons travailler avec dix communautés supplémentaires pour répondre aux besoins critiques, y compris l'accès à des opportunités économiques pour les femmes et la scolarisation des enfants.



16 000

En Indonésie, nous allons continuer à améliorer la santé générale des producteurs de cacao grâce à une meilleure nutrition en touchant 16 000 bénéficiaires directs d'ici la fin 2017.



200 000

Au Cameroun, le programme d'eau potable va permettre de toucher 200 000 personnes supplémentaires de huit nouvelles communautés d'ici 2018.



250

Au Ghana, nous allons travailler avec environ 250 communautés pour améliorer l'accès à l'éducation, la participation des femmes au processus décisionnel, la sécurité alimentaire et la nutrition, ainsi que la protection des enfants.

Cargill Cocoa & Chocolate

Notre engagement : faire plus – Rapport de synthèse mondial Cargill Cocoa Promise de 2016/2017

## Nos progrès Améliorer les moyens de subsistance des communautés

À la une :

### Améliorer la nutrition par le biais de l'éducation en Indonésie

Malgré la croissance économique de ces dernières années, 9,5 millions d'enfants de moins de cinq ans souffrent de malnutrition en Indonésie, le cinquième taux le plus élevé au monde.

La malnutrition coûte au pays plus de 5 milliards d'US\$ tous les ans en perte de productivité causée par les faibles niveaux d'éducation et une capacité physique réduite<sup>6</sup>. Nous avons commencé à travailler avec Swisscontact en 2014 pour améliorer les résultats en matière de santé des communautés productrices de cacao à Sulawesi en Indonésie en dispensant une formation sur la nutrition et la santé. Les membres de la communauté apprennent à cultiver des jardins potagers et à entretenir des bassins à poissons pour un accès garanti à diverses sources de nutriments. En plus d'améliorer la santé de la communauté, cette formation aide les femmes à développer de nouveaux moyens de revenus et encourage les producteurs à diversifier leurs cultures afin d'améliorer leur résilience économique.

<sup>6</sup> <https://www.wfp.org/stories/10-facts-about-malnutrition-Indonesia>

